

Betriebs- und Montageanleitung

Außengehäuse ShellSurv WS-05/WS-06

**Version 1.1
04.2024**



Inhalt:

Seite:

• Allgemeine Hinweise	3
• Gewährleistung und Garantie	3
• Bestimmungsgemäße Verwendung	3
• Wartung, Pflege und Entsorgung	3
• Technische Daten	4
• Montage	5
• Funktion und Bedienung	7
• Onlineüberwachungsfunktion	11
• Kontakt	11

Allgemeine Hinweise

Herzlichen Dank für den Erwerb dieses Außengehäuses.

Bitte lesen Sie diese Betriebsanleitung vor Inbetriebnahme sorgfältig und Beachten Sie sämtlich Hinweise.

Gewährleistung und Garantie

MBM GmbH bietet die Gewährleistung laut den geltenden gesetzlichen Bestimmungen. Darüber hinausgehende Verpflichtungen (Garantie, verlängerte Gewährleistung oder Versicherungsleistungen) sind eigens in Schriftform festzuhalten.

Bestimmungsgemäße Verwendung

Dieses Gehäuse dient zur sicheren Verwahrung von AED-Geräten im Innen und Außenbereich und ist für eine Wandmontage vorgesehen.

Es ist mit aktiver Lüftung und Heizung versehen.

Die Lüftung startet bei +35°C und die Heizung startet bei +5°C.

Darüber hinaus ist das Gehäuse mit Signalisierung/Alarmierungseinrichtungen versehen welche für Serviceaktivitäten Stummgeschaltet werden können.

Weiters besteht, je nach Ausführung, die Möglichkeit einer Onlineüberwachung von Türöffnung, Defi-Entnahme, Stummschaltung der Alarmierung sowie der Innentemperatur gegen Gebühr.

Pflege, Wartung und Entsorgung

Reinigen Sie das Gehäuse nur mit weichem Tuch und handelsüblichen Haushaltsreinigern.

Verwenden Sie keine abrasiven Reinigungsmitteln oder Schwämme.

Versenden Sie keine Lösungsmittel wie zB Bremenreiniger oder stark säurehaltige oder basische Reiniger.

Es ist zumindest einmal jährlich eine Sichtkontrolle auf Beschädigung oder Verschmutzung durchzuführen.

Überprüfen Sie dabei auch den Zustand der Filtermatten der Lüftung an der Unterseite des Gehäuses. Ersatzfiltermatten können bei uns bezogen werden.

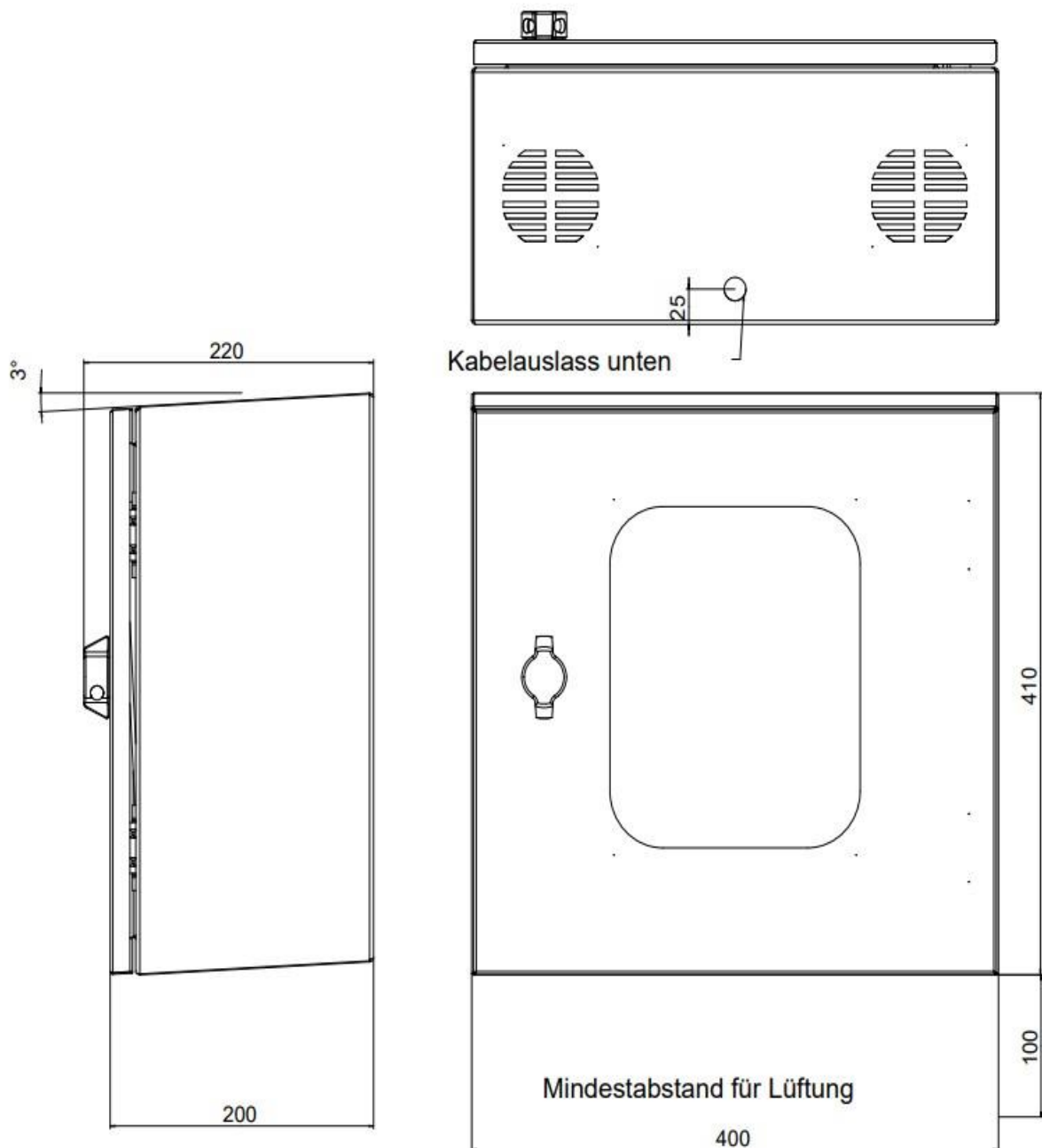
Die Filtermatten können bei Bedarf **vorsichtig** mit einem Staubsauger von Außen gereinigt werden.

Das Gehäuse besteht aus sehr langlebigen und hochwertigen Rohstoffen.

Am Ende seiner Nutzungsdauer nicht über den Hausmüll entsorgen. Wenden Sie sich dazu an ein professionelles Entsorgungsunternehmen oder Retournieren Sie das Bauteil an den Hersteller.

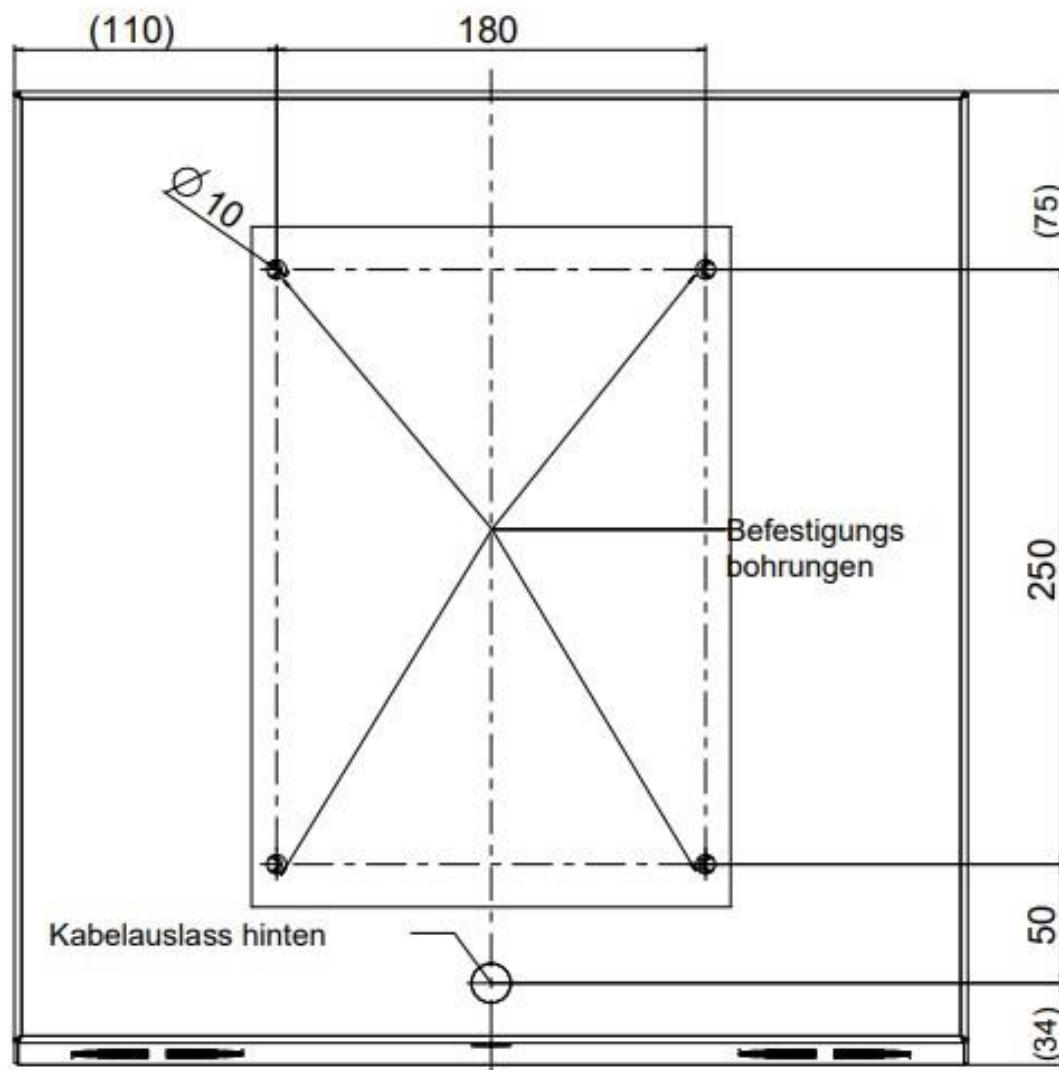
Technische Daten

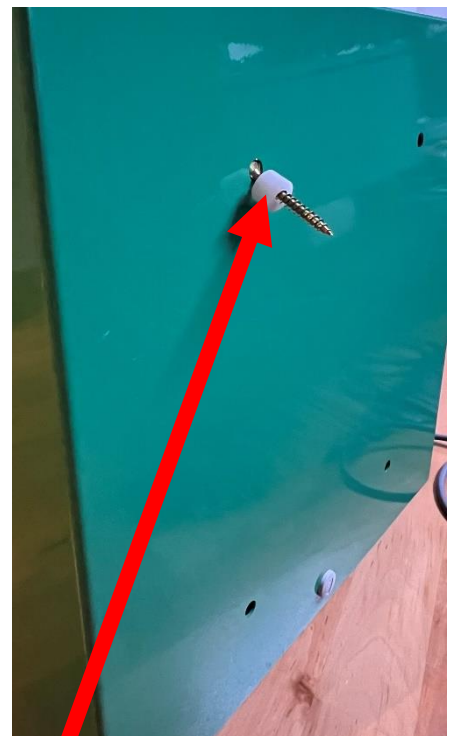
Spannungsversorgung:	AC 230V 50Hz
Maximale Leistungsaufnahme:	150 Watt
Höhe x Breite x Tiefe:	410mm x 400mm x 200mm
Anschlusskabel:	3-polig, 1,5mm ² , 3m Länge,
Schutzklasse:	IP54



Montage

Das Gehäuse ist dafür vorgesehen an einer festen, tragfähige Wand verschraubt zu werden. Dafür sind in der Rückwand vier Bohrungen vorgesehen. Der Kabelausgang ist standardmäßig nach unten ausgeführt kann jedoch auf Wunsch auch nach hinten ausgeführt werden. Zur Verschraubung sind Schrauben, Dübeln sowie Dichtscheiben und Abstandshalter beigelegt. Die Dichtscheiben sind im inneren des Gehäuses anzubringen und die Kunststoffabstandshalter zwischen Gehäuse und Wand. Es liegt eine Bohrschablone bei um das Vorbohren der Befestigungslöcher zu erleichtern. Die Montage und das Anschließen des Gehäuses darf nur von dafür ausgebildeten Fachkräften erfolgen. Die Zuleitung muss mit einem Schutzleiter ausgestattet und mit einem Fehlerstromschutzschalter abgesichert sein. Der Schutzleiter ist unbedingt im Gehäuse an das dafür vorgesehene Kabel anzuschließen.





Abstandshalter aussen

Dichtscheibe innen

Funktion und Bedienung

Der Funktionsumfang des Gehäuses umfasst

- Den Schutz des Inhalts vor Stößen, Feuchtigkeit, Staub und Insekten
- Der Temperierung des Innenraums mit aktiver Heizung und Lüftung
- Der Signalisierung von Türöffnung und Entnahme

Die Oberseite wie auch die Unterseite des Gehäuses sind um 3 Grad nach vorne geneigt um ein ablaufen des Regenwassers zu begünstigen sowie um das ablaufende Regenwasser von der Wand an der das Gehäuse befestigt ist, wegzuleiten.

Die Kühlung des Innenraums erfolgt über zwei Lüfter die geschützt an der Unterseite angebracht sind, wobei ein Lüfter Frischluft ins Gehäuse saugt und der zweite Lüfter die warme Luft aus dem Gehäuse fördert.

Standartmäßig werden die Lüfter bei 35°C Innentemperatur aktiviert. Die Luftumwälzung ist durch die zwei Lüfter sehr effizient, jedoch kann der Innenraum konzeptbedingt nicht unter die Außentemperatur abgekühlt werden. Es wird nach Möglichkeit eine von Sonneneinstrahlung geschützte Montage empfohlen.

Die Heizung erfolgt über ein PTC Heizgerät mit aktivem Lüfter der unter der Abstellfläche im Gehäuse angeordnet ist.

Achtung: Die Abstellfläche kann bei aktiver Heizung eine Temperatur von über 50°C erreichen! Standartmäßig wird die Heizung bei +5°C Innentemperatur aktiviert und bei +7°C wieder deaktiviert.

Die Signalisierung umfasst optische wie auch akustische Signale.

Die optischen Signale bestehen aus 3 LED-Leuchten welche den Betriebszustand abbilden.

LED weiß: leuchtet bei bei geschlossener Tür wenn die Alarmierung inaktiv ist (Servicemodus)

LED weiß: leuchtet bei geöffneter Tür, gleichzeitig gibt Summer für 30 Sekunden Alarm für Türöffnung

LED grün: leuchtet bei geschlossener Tür und Alarmierung aktiv

LED grün: erlischt bei Türöffnung oder bei Abschalten des Alarms für Servicemodus

LED rot: leuchtet bei entnommenem Defibrillator, gleichzeitig wird Alarmton für 30 Sekunden ausgegeben

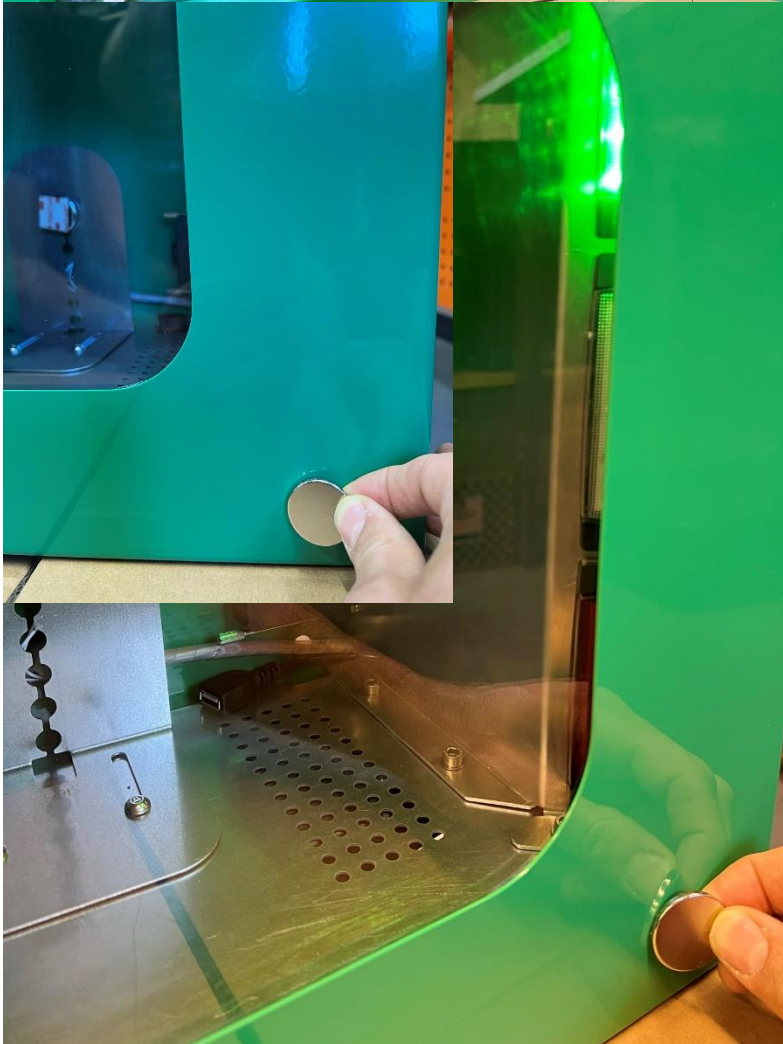
LED rot: erlischt bei Anwesenheit des Defibrillators



LED grün

LED weiß

LED rot

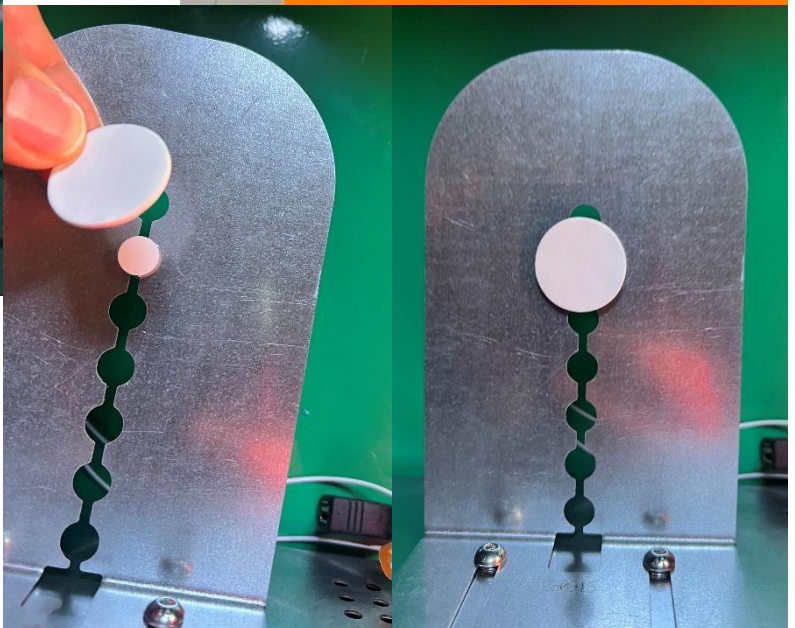
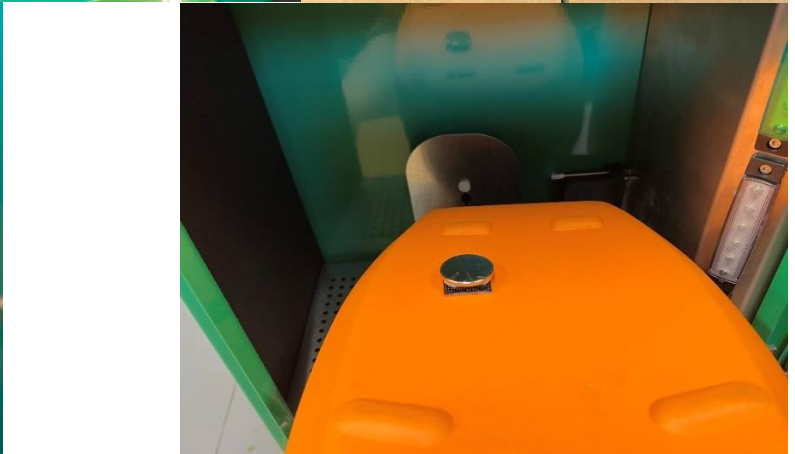
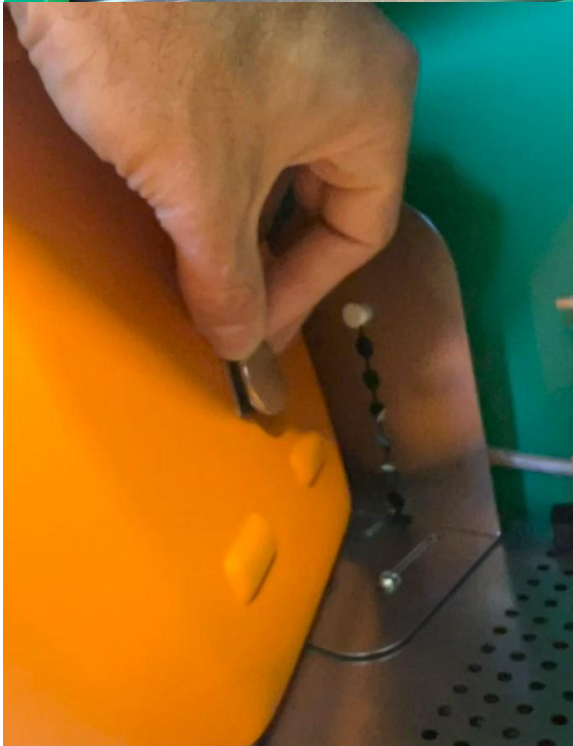


Deaktivierung/Aktivierung der Alarmtöne erfolgt indem ein Magnet (im Lieferumfang) über dargestellte Fläche bewegt wird.

Die LED lichter wechseln bei geschlossener Türe von grün auf weiß – Alarmierung deaktiviert

Oder von weiß auf grün – Alarmierung aktiviert

Bei erstmaliger Inbetriebnahme ist die Alarmierung deaktiviert und muss nach Einlegen des Defis mit dem beiliegenden Magnet aktiviert werden



Für die Anwesenheitskontrolle des Defibrillators/Alarmierungsauslösung bei Entnahme muss Außen am AED der mitgelieferte Magnet mit doppelseitigem Klebeband (bereits auf Magnet angebracht) so Aufgeklebt werden dass er den Sensor abdeckt. Der Sensor ist dazu zusätzlich einfach höhenverstellbar
 Nach Höheneinstellung den Sensor mit beiliegendem Aufkleber Sichern



Nach fertiger Installation und Einstellen des Defibrillators können sie den Öffnungsknauf des Schrankes mit einer beiliegenden Kunststoffplombe versiegeln. Zur einfachen optischen Überprüfung einer eventuellen Schranköffnung.

Online-Überwachungsfunktion

Der Schrank ist in der Ausführung WS-05 zur Integration ins Wiener Defi Netz vorbereitet.
Der Schrank in der Ausführung WS-06 ist dafür nicht vorgesehen.

Wenn Sie diese Option nutzen wollen, benötigen sie den
„Wifi-Dongle Wiener Schrank“ den Sie bei der Firma KISS IT unter

www.kiss-it.io beziehen können

Diese Überwachung umfasst

- Temperatur
- Türöffnung
- der Abwesenheit des Defibrillators (nur bei korrekter Installation des Magneten)
- Deaktivierung der Alarmfunktion

Bei Eintreffen einer der oben Angeführten Bedingungen wird an eine definierte Emailadresse eine Information versendet.

Für weitere diesbezügliche Informationen stehen wir gerne zur Verfügung.

Kontakt

MBM Metall Bearbeitungs- und Montage GmbH

Gewerbestrasse 12

A-4522 Sierning

Fon: +43 7259 31176

Mail: office@mbm-tec.at

ATU57559467

FN 243113 w

ARA-Lizenz: 14598